



MANUALE BREVE

“Le Regole principali”





Lodestar è un software fornito in modalità SaaS, la cui principale funzione è quella di **inviare notifiche, attraverso smartwatch o altri devices**, sulle attività che devono essere svolte dal **personale operativo**. Ogni operatore interagisce tramite il proprio dispositivo dichiarando lo stato di ogni singola attività con tre opzioni: **eseguito, non eseguito o non necessario** (qualora si ritenga necessario è possibile interpretare le opzioni di dichiarazione in altro modo, ad esempio: positivo, negativo, nullo). Le attività vengono **inviare automaticamente** dal sistema sulla base di **eventi pianificati**, come gli orari di lavoro di ruoli, impianti e reparti o sulla base di **eventi istantanei**, dati che vengono raccolti da erp/altri sistemi informatici integrati a Lodestar, input che vengono trasmessi al dispositivo I/O collegato ad un impianto, oppure tramite comando manuale.

Scopo:

Lodestar è pensato per **gestire e digitalizzare l'organizzazione del personale operativo** di aziende manifatturiere e industriali. Lo scopo di Lodestar è trasmettere le attività che devono essere svolte dagli operatori, **in modo che ogni persona sappia qual è il momento e il modo giusto** per svolgere le proprie mansioni rispetto al ruolo assegnato: **il ruolo** è l'elemento fondamentale su cui si basa la logica di assegnazione e distribuzione delle attività.

I risultati ottenibili con Lodestar sono il monitoraggio in tempo reale dello **stato di esecuzione delle attività** e l'analisi dei dati utili al **controllo dei processi** e dei **carichi di lavoro per ogni ruolo**.

Utenti:

Gli utenti di Lodestar sono coloro che utilizzano il software attraverso gli smartwatch/devices o attraverso il menu principale. Ogni utente deve necessariamente possedere una licenza.

Componenti:

- **Menu principale** attraverso il quale si effettua la configurazione iniziale, si creano le attività, si gestiscono i cambiamenti organizzativi e si monitora l'andamento delle attività.
- **Smartwatch** attraverso i quali vengono inviate notifiche sulle attività e si effettuano dichiarazioni.
- **Device**, quindi smartphone, tablet o pc, attraverso i quali vengono inviate notifiche sulle attività e si effettuano dichiarazioni.
- **Monitor** attraverso i quali è possibile visualizzare le attività in corso di svolgimento di uno o più ruoli.
- **I/O**, ovvero dispositivi che vengono installati negli impianti per ricevere input e generare attività.
- **ERP/MES o altri software** che vengono integrati a Lodestar per ricevere dati e generare attività.



Il menu principale:

Il primo passo per l'utilizzo di Lodestar è la configurazione dei dati e creazione delle attività dal menu principale. Il menu è suddiviso in 3 blocchi e **in ogni singola voce è presente un tutor** che spiega la logica e il funzionamento del comando.



BLOCCO 1

Il blocco numero 1 è dedicato all'inserimento degli elementi dell'organizzazione aziendale.

È necessario partire dalla prima voce per l'inserimento delle anagrafiche, ovvero degli utenti che utilizzeranno Lodestar, per poi proseguire con le successive.

Sarà possibile accedere alle voci del blocco numero 2 solo dopo aver inserito almeno un elemento per ogni voce del blocco 1 (eccetto per la voce "IMPIANTI" che può facoltativamente non essere compilata).

Attenzione alle Anagrafiche:

In fase di inserimento, le anagrafiche indicate come "Responsabile" potranno avere l'autorizzazione ad accedere a tutte le successive voci del menu e quindi occuparsi della configurazione iniziale.

All'interno della scheda di ogni anagrafica sono salvate le credenziali necessarie per l'accesso alla menu e per l'utilizzo di smartwatch o device. Ogni nuova anagrafica potrà modificare la propria password durante il primo accesso.

Attenzione alla pianta dello stabilimento:

La pianta ha lo scopo di facilitare l'usabilità e di garantire una riconoscibilità della propria organizzazione durante l'utilizzo quotidiano del sistema. L'immagine da caricare deve essere in formato SVG e potrà avere una dimensione massima di 2MB.

***Non sai come ottenere un file in formato .SVG della dimensione richiesta?
Contattaci, saremo lieti di aiutarti a convertire il tuo file nel formato corretto!***

2 ASSOCIAZIONI

- ASSOCIA RUOLI AD ANAGRAFICA
- ASSOCIA REPARTI ALLA PIANTA
- ASSOCIA IMPIANTI ALLA PIANTA
- ASSOCIA RUOLI AI REPARTI-IMPIANTI
- ASSOCIA ORARI AI RUOLI
- ASSOCIA ORARI AI REPARTI E IMPIANTI
- ASSOCIA ANAGRAFICA ALLA SQUADRA IDEALE

BLOCCO 2

Il blocco numero 2 è dedicato all'associazione tra i singoli elementi inseriti nel blocco 1.

È necessario procedere in ordine sequenziale, dalla voce più in alto a quella in basso. Per modificare, aggiungere o cancellare i singoli elementi del blocco 1 o le associazioni effettuate all'interno del blocco 2 basterà seguire queste regole:

- I REPARTI dipendono dagli impianti e dai ruoli.
- Gli IMPIANTI dipendono dai ruoli.
- I RUOLI possono sempre essere modificati.
- GLI ORARI possono sempre essere modificati.

Attenzione ai Ruoli:

I ruoli sono l'elemento fondamentale su cui si basa la logica di assegnazione e distribuzione delle attività che devono essere svolte dal personale: il posizionamento dei ruoli all'interno dei reparti/impianti **non è in alcun modo vincolante per l'invio delle attività**, perché ogni attività può essere assegnata a qualsiasi ruolo o più ruoli, anche in aree diverse dello stabilimento. La posizione dei ruoli all'interno dei reparti/impianti è funzionale solamente alla **creazione delle squadre di lavoro**, ovvero l'insieme dei ruoli presenti in uno stesso reparto o impianto e che condividono lo stesso orario di lavoro. **Il posizionamento di un ruolo è relativo al numero di anagrafiche che in uno stesso orario svolge lo stesso ruolo.**

Nel caso in cui una specifica anagrafica ricopra un ruolo che lavora su più reparti/impianti è necessario posizionare il ruolo una sola volta su un unico reparto, oppure è possibile creare un reparto generico "Tutto lo stabilimento" e posizionarlo su di esso.

Una volta completato il posizionamento dei ruoli all'interno dei reparti/impianti e indicato per ognuno l'orario settimanale che svolge, sarà necessario definire le **squadre di lavoro ideali**: ogni persona dovrà essere associata al **ruolo per cui è qualificata** all'interno della propria squadra, a seconda della compatibilità tra le persone; questo è fondamentale perché il sistema impari ad evidenziare le eventuali anomalie durante la gestione delle assenze o dei cambiamenti organizzativi.



BLOCCO 3

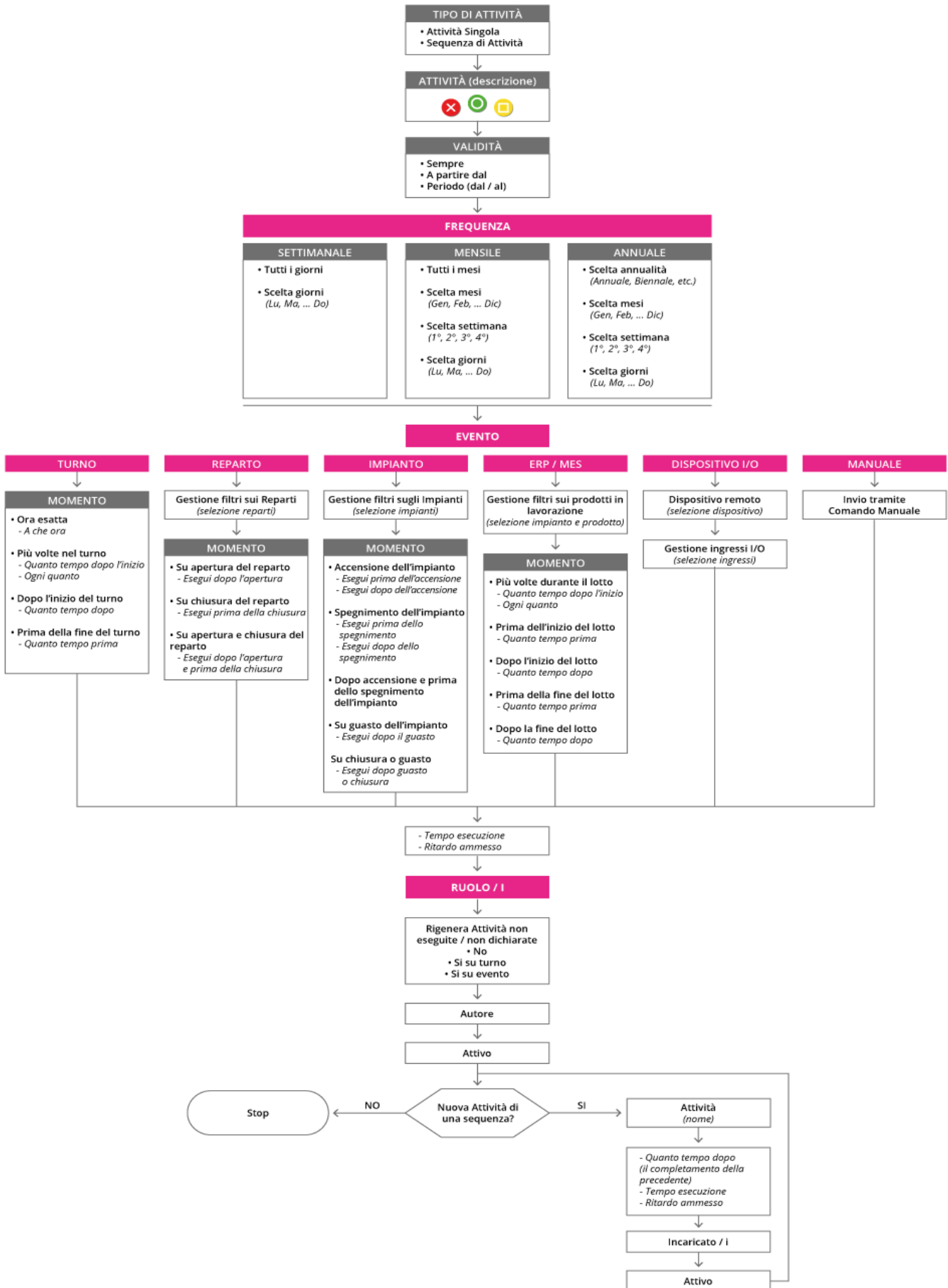
Completata la configurazione del blocco 1 e 2 si può proseguire con il blocco 3 per l'inserimento delle attività, ovvero le notifiche che verranno trasmesse agli utenti tramite smartwatch o device.

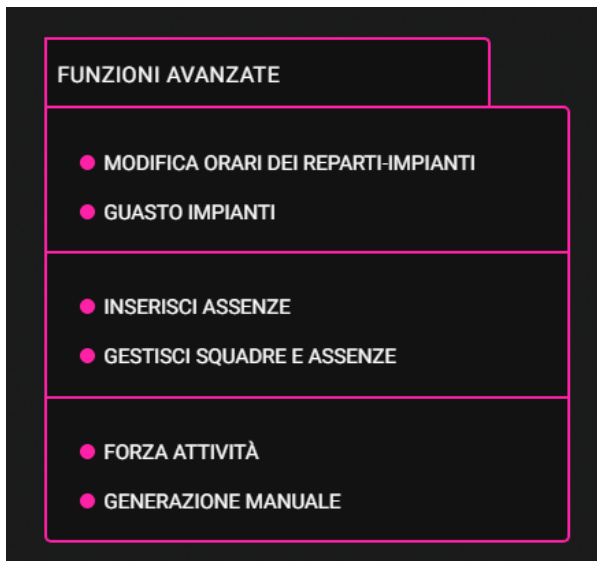
La **modalità di creazione** delle attività per SICUREZZA, QUALITÀ, AMBIENTE, PROCESSO e MANUTENZIONI è la **medesima**, mentre i MESSAGGI DIRETTI si distinguono per alcuni aspetti. In entrambi i casi basterà seguire la compilazione dei campi nell'apposito form (vedi schema logico).

Attenzione agli Eventi:

Gli eventi sono ciò che determina la generazione e quindi l'invio di un'attività.

- **Turno:** l'attività viene trasmessa in momenti prestabiliti durante l'orario di lavoro di ogni ruolo.
- **Reparto:** l'attività viene trasmessa in momenti legati agli orari di lavoro di un reparto.
- **Impianto:** l'attività viene trasmessa in momenti legati agli orari di lavoro di un impianto.
- **ERP/Altri Gestionali:** l'attività viene trasmessa a seguito di dati raccolti da ERP, MES o altri sistemi informatici che possono essere integrati con Lodestar.
- **Dispositivo I/O:** l'attività viene trasmessa a seguito di un segnale inviato sul dispositivo Input/Output collegato ad un impianto o da lettura diretta del PLC macchina.
- **Generazione manuale:** l'attività viene trasmessa tramite un comando manuale ogni qualvolta si ritenga necessario.



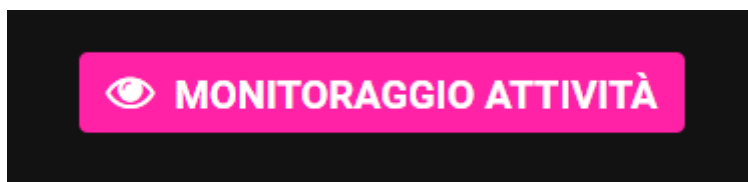


FUNZIONI AGGIUNTIVE

Le voci presenti nel blocco Funzioni aggiuntive sono comandi per gestire l'invio delle attività a seguito di cambiamenti organizzativi, ma non sono indispensabili per il funzionamento di Lodestar.

- **MODIFICA ORARI DEI REPARTI-IMPIANTI:** per modificare gli orari di apertura standard dei reparti-impianti e quindi inserire delle chiusure programmate sulla base agli ordini di lavoro; questo comando è funzionale all'invio di attività con evento "Reparto" o "Impianto".
- **GUASTO IMPIANTI:** per modificare gli orari di apertura degli impianti a seguito di guasti straordinari; questo comando è funzionale all'invio di attività con evento "Impianto".
- **INSERISCI ASSENZE:** per inserire le assenze o i permessi del personale operativo.
- **GESTISCI SQUADRE E ASSENZE:** per modificare le squadre di lavoro ideali a seguito di assenze o altri cambiamenti organizzativi provvisori.
- **FORZA ATTIVITÀ:** per dichiarare in modo forzoso le attività in corso di svolgimento. Le attività risulteranno dichiarate da parte di un utente "manager".
- **GENERAZIONE MANUALE:** per inviare istantaneamente attività programmate con evento "generazione manuale".

MONITORAGGIO ATTIVITA'



La voce Monitoraggio attività consente di monitorare e analizzare l'andamento delle attività affidate al personale di produzione. Questa sezione permette di visualizzare le attività in corso di svolgimento e le attività già svolte. Per effettuare un'analisi di dettaglio sono a disposizione dei campi di ricerca che consentono di filtrare le informazioni da visualizzare.

Campi di ricerca e dati visibili per le Attività in corso:

- Ricerca per Ruolo incaricato delle Attività
- Ricerca per specifica Attività (testo dell'attività)
- Ora di invio della notifica e tempo di esecuzione previsto per lo svolgimento
- Ricerca per Puntualità delle Attività (in orario per essere svolte o in ritardo)
- Ricerca per Autore (Chi ha creato l'Attività)
- Ricerca per Anagrafica incaricata delle Attività
- Ricerca per Ambito (Sicurezza, Ambiente, Qualità, Processo, Manutenzioni, Messaggi diretti)

Campi di ricerca e dati a disposizione per le Attività dichiarate:

- Ricerca per Ruolo incaricato delle Attività
- Ricerca per specifica Attività (testo dell'attività)
- Ora di invio della notifica e tempo di esecuzione previsto per lo svolgimento
- Ricerca per periodo (massimo fino ai 30 giorni precedenti)
- Ricerca per tipo di dichiarazione (Attività eseguite, non eseguite, non necessarie, non dichiarate)
- Ricerca per Puntualità delle attività (attività svolte in orario o in ritardo)
- Ricerca per Autore (Chi ha creato l'Attività)
- Ricerca per Anagrafica incaricata delle Attività
- Ricerca per Ambito (Sicurezza, Ambiente, Qualità, Processo, Manutenzioni, Messaggi diretti).

Assistenza e Supporto



Giulia Ronzini

+39 346 1474475

giulia.ronzini@ivy.vision



Utilizzo di Lodestar

Logiche operative, configurazione e impostazioni



Luca Rossetto

+39 0422 1520720

luca.rossetto@ivy.vision



Tecnologia di Lodestar

Set up informatico, installazione e componenti

